



ENDELAVE DE VILDE KANINERS Ø

Strategisk-fysisk udviklingsplan for
udvikling af turismen på Endelave

- Kort fortalt

— Maj 2023

2 Endelave - De vilde kaniners ø - Kort fortalt

Dansk Kyst- og Naturturisme

1. udgave, 1. oplag 2023

Forsidefoto: © Sarah Green

Layout: NIRAS

Fotos og illustrationer kan ikke benyttes uden tilladelse fra Destination Kystlandet.

Planen er udarbejdet i samarbejde med:

Destination
Kystlandet



Horsens Kommune

Endelave Beboerforening 

Med støtte fra LAG Småøerne



Den Europæiske Landbrugsfond
for Udvikling af Landdistrikterne:
Europa investerer i landdistrikterne



FORORD

Ud for Østjyllands kyst ligger en perlerække af små øer - Tunø, Samsø, Endelave, Hjarnø og Alrø. Øerne er populære udflugtsmål grundet den særlige ø-stemning, de smukke strande og vide udsigter. Endelave besøges årligt af mere end 40.000 turister, som også tiltrækkes af øens vilde kaniner og den relativt nye vandrerute, Kaninoen.

Med den strategisk-fysiske udviklingsplan for Endelave sætter vi en fælles retning for en bæredygtig udvikling af turismen, og vi skaber grundlaget for at styrke øens sammenhængskraft, så Endelave bliver en attraktiv helårsdestination i Det Østjyske Øhav.

VI SKABER GROBUND FOR TURISTERHVERVET

Turismen viser sig i stigende grad at være afgørende for levegrundlaget på de danske småøer. Det gælder også Endelave, hvor turismen i høj grad koncentrerer sig om skolernes sommerferie, og hvor udbuddet af kommercielle produkter er begrænset.

Der er derfor store potentialer i at sikre bæredygtige investeringer i øget overnatningskapacitet, rekreativ infrastruktur og et kvalitetsløft til Endelave By og Havn. Den strategisk-fysiske udviklingsplan giver forskellige bud på, hvilke veje man kan gå for at realisere potentialerne samtidig med, at den unikke natur bevares.



EN SAMLET PLAN FOR UDVIKLING AF ENDELAVE

Endelave er en ø med unikke kvaliteter og et stærkt brand som de vilde kani-ners ø. Men Endelave får ikke nok ud af turismen, ligesom øen generelt er udfordret med et faldende befolkningstal og et stigende aldersgennemsnit.

Øen har oplevet en stigning i antallet af turister de senere år, men der er primært tale om dagsturister, som ikke bidrager til den lokale omsætning. Dette kan også tilskrives et manglende udbud af kommercielle produkter, spisesteder og overnatningskapacitet.

STRATEGISK-FYSISKE TILTAG

Den strategisk-fysiske udviklingsplan viser, hvordan de lokale kvaliteter kan løftes i en samlet strategisk-fysisk indsats, hvor hovedprioriteterne er udvikling af:

- Natur og landskab
- Attraktioner og aktiviteter
- Overnatningskapacitet
- Den rekreative infrastruktur
- Endelave By og Havn


Planen bygger på øens stedbundne styrker og kvaliteter, herunder en unik natur og kulturhistorie, vilde kaniner, Kaninoen, lokale produkter og lokale ressourcer.

Visionen om at udvikle Endelave med afsæt i øens unikke og stedbundne kvaliteter, danner grundlag for at pege på en målrettet og differentieret udvikling af øen, der tager afsæt i Endelaves landskab, kultur-miljø, natur, rekreative forhold, turismeinfrastruktur og stedbundne oplevelser.

SAMLET OVERSIGTSPLAN MED SEKS DETAILPLANER

Den strategisk-fysiske udviklingsplan viser en samlet oversigtsplan for udvikling af Endelave By og Havn, hvor seks udvalgte detailplaner tilsammen kan styrke byen og havnen som knudepunkt for turisme og bosætning.

Færgehavnen har en særlig rolle som øens primære ankomstpunkt og er derfor udvalgt som strategisk åbningstræk, der kan igangsætte en omdannelse af øen. Planen peger på at udvikle havnen til en ny attraktiv ankomst med flere kommercielle funktioner og en bedre logistik, som skaber plads til mere ophold og tryghed for fodgængere.

A photograph of a wooden pier extending into a body of water. The pier is made of light-colored wood and has metal railings. A set of stairs leads down from the pier to the water. In the background, a white sailboat is visible on the water under a clear blue sky. The water is calm and reflects the sky.

Sideløbende med den strategisk-fysiske udviklingsplan for Endelave udarbejdes en tilsvarende Strategisk-fysisk udviklingsplan for Horsens Fjord (LÆNGE LEVE FJORDEN, 2023). Heri indgår planlægning af Snaptun Havn som gateway til Endelave og Det Østjyske Øhav.

VISION

Med udgangspunkt i øens unikke, stedsspecifikke kvaliteter skal Endelave udvikles som et attraktivt sted at besøge, bo og arbejde - hele året rundt. Turismen skal være en fremtidig drivkraft for en bæredygtig udvikling af Endelave og danne grundlag for et levedygtigt lokalsamfund.

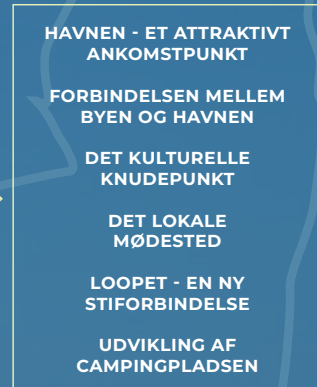
Målsætninger

- Endelave skal tiltrække flere turister
- Endelave skal tiltrække nye købestærke målgrupper
- Turisterne skal spredes over flere sæsoner
- Flere turister skal blive på Endelave mere end én dag
- Turisterne skal lægge flere penge på Endelave

Strategisk-fysiske indsatser



Detailplaner



PLANENS FEM INDSATSMRÅDER



Udvikling af natur og landskab

Med afsæt i Endelaves særlige natur, landskab og kulturmiljø kan der ske en målrettet udvikling, der forstærker øens stedbundne kvaliteter og giver turisterne unikke oplevelser.



Udvikling af attraktioner og aktiviteter

En udvikling af øens eksisterende aktiviteter og attraktioner kan være med til at styrke oplevelserne for turisterne, og danne grundlag for tiltrækning af nye, købestærke målgrupper.



Udvikling af øens overnatningskapacitet

Øget overnatningskapacitet er en væsentlig forudsætning for, at der kan ske en udvikling af øens helårsturisme med større variation og kvalitet i det samlede udbud.



Udvikling af den rekreative infrastruktur

Med afsæt i Kaninoen sættes der retning for, hvordan øens rekreative infrastruktur kan udvikles og understøttes med tiltag, der styrker outdoorturismen og den gode vandreoplevelse.



Koncentreret udvikling af Endelave By og Havn

Med en koncentreret udvikling af Endelave By og Havn kan der skabes grundlag for et velfungerende turisme- og lokalsamfund. Ved at samle indsatserne kan der skabes grundlag for tiltrækning af nye kommercielle aktører, som skal sikre et solidt kommercielt udbud på øen - hele året rundt.

Indsætserne i den strategisk-fysiske udviklingsplan skal tilsammen skabe en balanceret udvikling, der tilgodeser sociale, økonomiske og miljømæssige forhold.





INDSATS #1

UDVIKLING AF NATUR OG LANDSKAB

MED AFSÆT I ENDELAVES SÆRLIGE NATUR, LANDSKAB OG KULTURMILJØ KAN DER SKE EN MÅLRETTET UDVIKLING, DER FORSTÆRKER ØENS STEDBUNDNE KVALITETER OG GIVER TURISTERNE UNIKKE OPLEVELSER.

INDSATS 1.1 **Formidling af kulturhistorien**

Endelave er kendetegnet ved en unik kulturhistorie, der både afspejles ved den velbevarede landsby og den omkringliggende landbrugsstruktur.

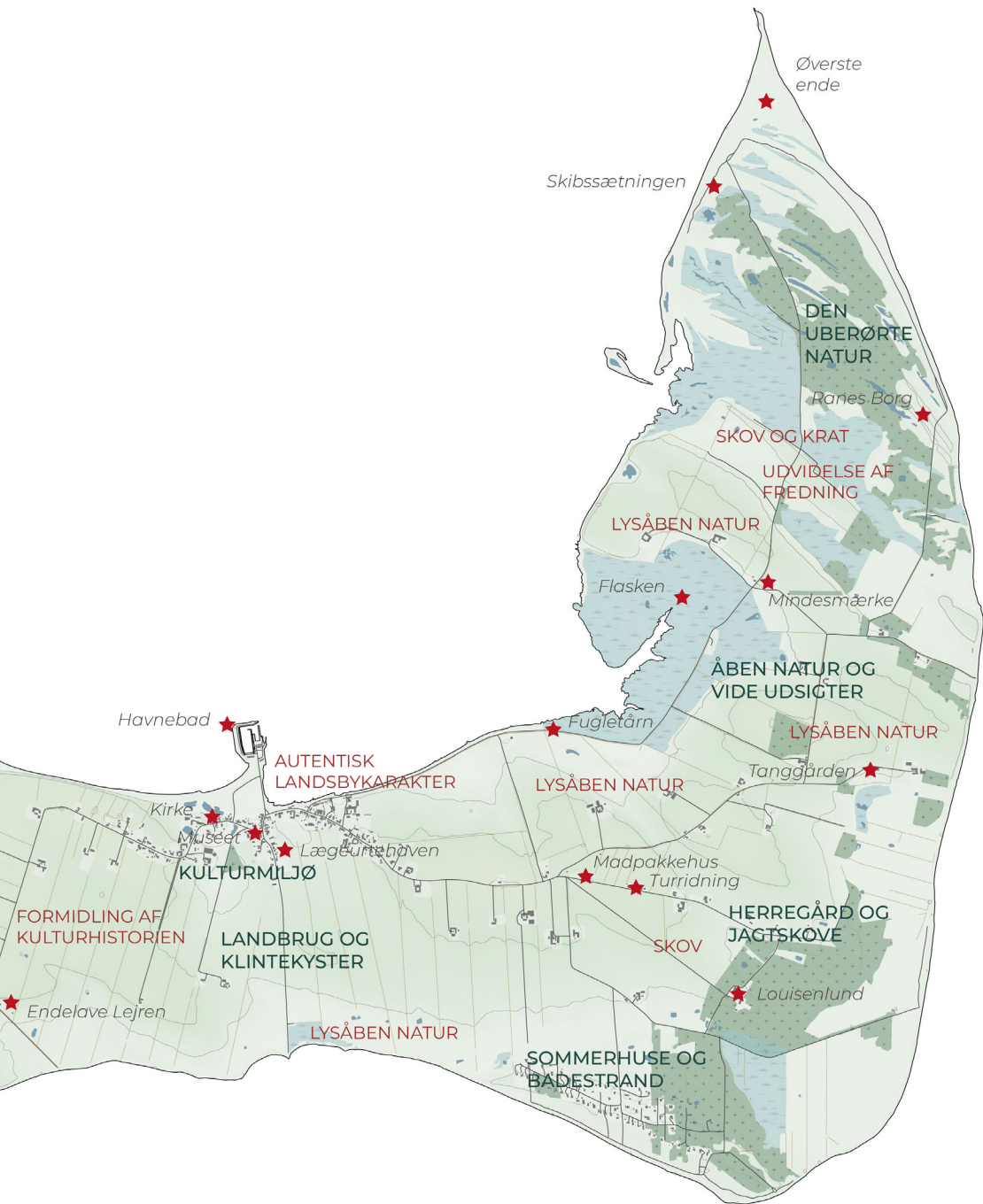
Fortællingen om Endelaves kulturbetingede oprindelse som landbrugs-samfund kan i højere grad formidles som en del af oplevelsen i byen og landskabet. Der bør særligt arbejdes med at fremhæve det autentiske landsbymiljø, og en udvikling af byen bør indpasses i landsbyens skala og karakter.

INDSATS 1.2 **Udvikling af ny natur**

Endelave er kendetegnet ved en rig natur. Med en omdannelse af landbrugsarealer til ny natur kan landskabsoplevelsen styrkes som et aktiv for turismen.

Særligt i den østlige del af øen er der potentialer for at udvikle ny natur, både som en forlængelse af det fredede areal ved Øvre, og i tilknytning til naturområdet Flasken. En sådan indsats skal ske i tæt samarbejde og samhörighed med den enkelte lodsejer.









INDSATS #2

UDVIKLING AF ATTRAKTIONER OG AKTIVITETER

EN UDVIKLING AF ØENS EKSISTERENDE AKTIVITETER OG ATTRAKTIONER SKAL VÆRE MED TIL AT STYRKE OPLEVELSERNE FOR TURISTERNE OG DANNE GRUNDLAG FOR TILTRÆKNING AF NYE, KØBESTÆRKE MÅLGRUPPER.

INDSATS 2.1 Et samlet kvalitetsløft af øens turismeudbud

Et generelt kvalitetsløft af Endelaves udbud af spisesteder, indkøbsmuligheder og oplevelsestilbud kan være med til at styrke den samlede oplevelse af øen, og appellere til en bredere målgruppe end i dag.

INDSATS 2.2 Oplevelser baseret på de vilde kaniner

Endelave er særligt kendt som de vilde kaniners ø. Det kan i højere grad udnyttes til at skabe attraktive, stedbundne oplevelser - hele året rundt, eksempelvis i form af kaninsafari, jagtselskaber, kaninvandringer el. lign.

INDSATS 2.3 Videreudvikling af eksisterende attraktioner

Øens eksisterende attraktioner kan styrkes med nye fysiske tiltag. Det kan fx være videreudvikling af Tanggården med wellness og lokale produkter, samt udvikling af øens rideturisme med nye ridestier og servicefaciliteter.

INDSATS 2.4 Nye gourmetoplevelser med afsæt i stedbundne produkter

Endelave har særlige muligheder for at udvikle gastronomiske oplevelser baseret på lokale råvarer, herunder kaninkød, urter, tang, mv., som kan tilbyde turisterne en unik oplevelse, og som kan skabe en ny attraktion på øen.

INDSATS 2.5 Udvikling af natur- og kulturoplevelser

Områdets særlige natur og kulturhistorie, fx. Vikingskibssætningen og Ranes Borg kan i højere grad aktiveres som særlige stedbundne oplevelser.

INDSATS 2.6 Oplevelser på vand

Den lange kystlinje og nærheden til vandet kan i højere grad sættes i spil til at skabe flere oplevelser, der relaterer sig til vandet. Det kan både være i form af arrangerede fisketure, sælsafari eller kajakture.



INDSATS #3

UDVIKLING AF ØENS OVERNATNINGSKAPACITET

ØGET OVERNATNINGSKAPACITET ER EN VÆSENTLIG FORUDSÆTNING FOR, AT DER KAN SKE EN UDVIKLING AF ØENS TURISME MED STØRRE VARIATION OG KVALITET I DET SAMLEDE UDBUD.

INDSATS 3.1 Et mere varieret udbud og en øget kvalitet

Nye overnatningstyper og overnatning i en højere kvalitet kan tiltrække et mere købekraftigt segment en større del af året.

INDSATS 3.2 Huludfyldning og omdannelse af funktionstømte bygninger

Overnatningskapacitet i Endelave By kan særligt ske ved huludfyldninger og omdannelse af nedslidte og/eller funktionstømte bygninger. Uden for byen kan de gamle gårde bringes i spil til nye ferieboliger.

INDSATS 3.3 Flere feriehuse

Nye attraktive feriehuse kan øge den kommercielle feriehusmasse og skabe grundlag for en øget deltidsbefolkning med nye fritidsendelavitter.

INDSATS 3.4 Udvikling af lystbådehavnen

Det bør undersøges om der på sigt er grundlag for udvikling af lystbådehavnen, så øen kan styrkes som sejlerdestination i Det Østjyske Øhav.

INDSATS 3.5 Udvikling af campingpladsen

Campingpladsen kan udvikles med mere værdiskabende overnatningstilbud, der kan tiltrække et købestærkt segment, og udvide sæsonen.

INDSATS 3.6 Naturnær overnatning

Flere naturnære overnatningsmuligheder kan understøtte en udvikling af øens natur- og outdoorturisme. Disse kan særligt etableres i tilknytning til Kaninoen i synergi med en udvikling af øens rekreative infrastruktur.

INDSATS 3.7 Større synlighed og bedre tilgængelighed

Der bør skabes en professionel platform, der synliggør øens samlede overnatningsmuligheder og giver turisterne mulighed for at booke online.



Louises Hus

1777

PENSIONAT

27

Foto af Louises Pensionat, der er en af de eksisterende overnatningsmuligheder.
© Kristoffer Loft



INDSATS #4

UDVIKLING AF DEN REKREATIVE INFRASTRUKTUR

DEN REKREATIVE INFRASTRUKTUR UDVIKLES MED AFSÆT I KANINOEN OG SKAL SIKRE GOD TILGÆNDELIGHED TIL ØENS REKREATIVE OPLEVELSESMULIGHEDER.

INDSATS 4.1 Nye rekreative forbindelser

Som supplement til Kaninoen er der potentiale for at udvikle nye rekreative stiforbindelser på tværs af øen. Herved kan der skabes alternative ruter til øens nuværende tre Kaninoruter.

INDSATS 4.2 Kaninoen som certificeret kvalitetssti

Der bør arbejdes for en certificering af Kaninoen, som kan øge kendskabet til ruten og skabe sikkerhed for en god vandreoplevelse.

INDSATS 4.3 Gateways: ankomsten til Endelave

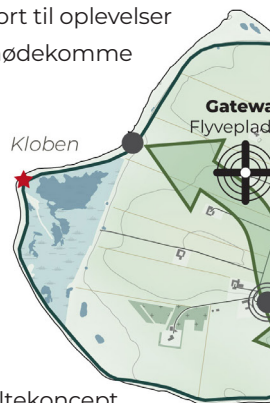
Der bør arbejdes strategisk med udvikling af gateways ved øens primære ankomstpunkter. En gateway er en velkomstport til oplevelser og attraktioner og skal således guide turisterne og imødekomme deres behov både før og efter besøget på Endelave.

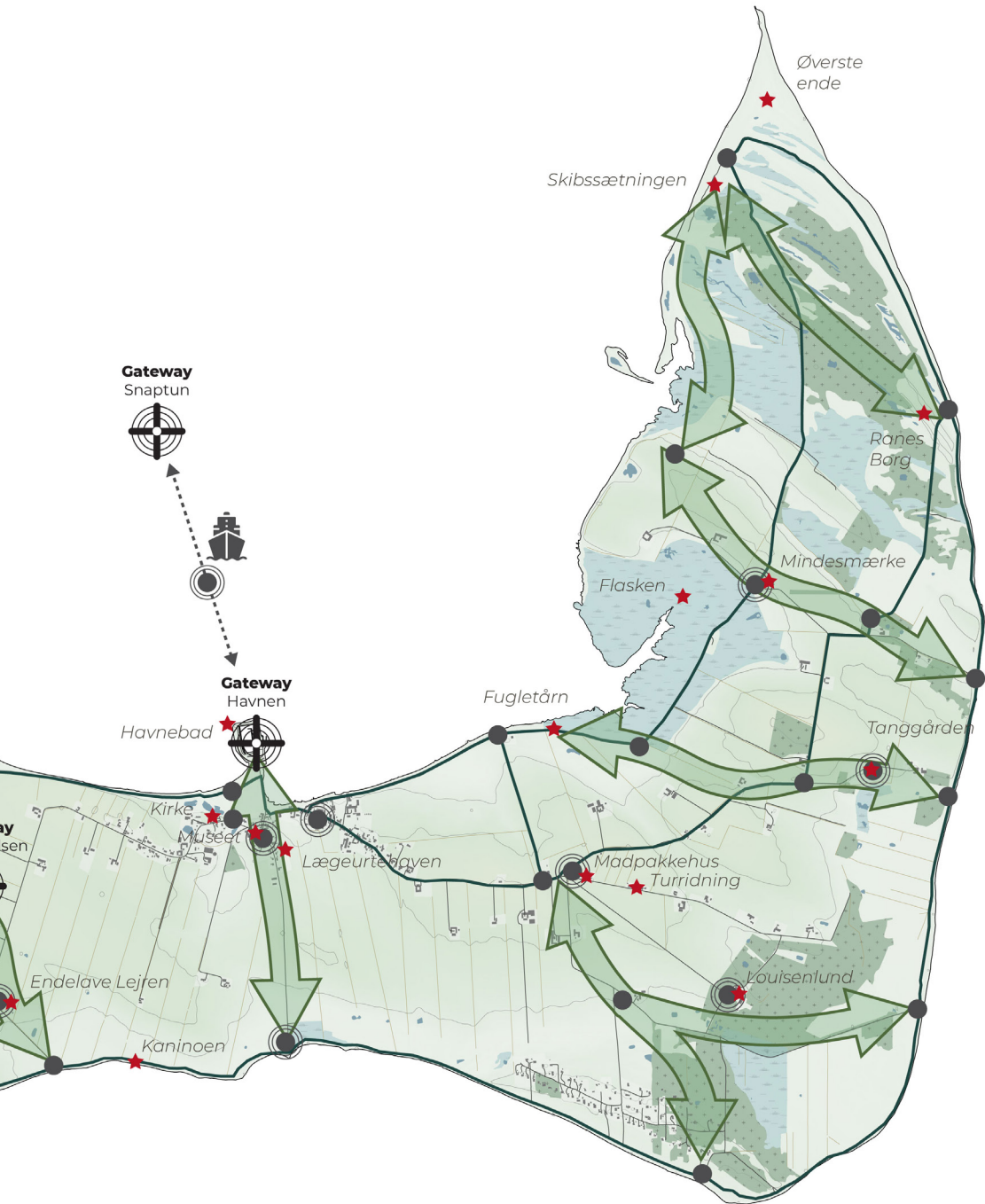
INDSATS 4.4 Støttesteder med servicefaciliteter

Udvikling af strategisk placerede støttesteder kan være med til at sikre natur- og outdoor-turisterne en god oplevelse og service med basale faciliteter såsom vand, toilet og opholdsmuligheder.

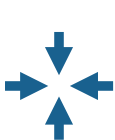
INDSATS 4.5 Orienteringspunkter: wayfinding og formidling

Orienteringspunkter kan udformes som et samlet skiltekoncept, der angiver øens rekreative ruter, henviser til attraktioner, samt formidler stedets særlige kvaliteter i form af fx natur og kulturhistorie.









INDSATS #5

KONCENTRERET UDVIKLING AF ENDELAVE BY OG HAVN

MED EN KONCENTRERET UDVIKLING AF ENDELAVE BY OG HAVN KAN DER SKABES GRUNDLAG FOR ET VELFUNGARENDE TURISME- OG LOKALSAMFUND. VED AT SAMLE INDSATSERNE KAN DER SKABES GRUNDLAG FOR TILTRÆKNING AF NYE KOMMERCIELLE AKTØRER, SOM SKAL SIKRE ET SOLIDT KOMMERCIELT UDBUD PÅ ØEN - HELE ÅRET RUNDT.

INDSATS 5.1 Særlige knudepunkter kan styrke øens ankomst og kommercielle tilbud

Omdannelse af strategisk udvalgte knudepunkter i Endelave By og Havn kan være med til at styrke de eksisterende kommercielle attraktioner og tilbud med nye, fysiske tiltag i byrum og bebyggelse.

INDSATS 5.2 Sammenhængen mellem by og havn kan styrkes

Dæmningen mellem byen og havnen kan styrkes som en rekreativ forbindelse, der gør det attraktivt og oplevelsesrigt at bevæge sig ind til byen til fods. Nye, sammenhængende stiforbindelser kan styrke sammenhængen mellem byens særlige knudepunkter, og dermed lede turisterne rundt mellem byens kommercielle attraktioner.

INDSATS 5.3 Nye bynære overnatningsmuligheder

Nye bynære overnatningsfaciliteter kan styrke Endelave By og Havn som et knudepunkt for turismen - hele året rundt. Det er med til at skabe en kritisk masse på øen, også uden for højsæsonen, og kan derved danne grundlag for et bæredygtigt turismeerhverv.

INDSATS 5.4 Attraktive helårsboliger kan styrke bosætningen og turismeerhvervet

Nye tilflyttere er vigtige for en bæredygtig udvikling af øens turismeerhverv. Der er generelt mangel på yngre kræfter, der kan drive de turismerettede virksomheder, der er nødvendige for øens levegrundlag. Nye udsigtsboliger med en bynær beliggenhed kan være med til at tiltrække nye beboere til øen. Her kan tilbydes økonomisk attraktive boliger med kvalitetsfyldte udsigter over vandet, ligesom ø-livet på Endelave kan tilbyde ro og nærvær som alternativ til livet på fastlandet.

HAVNEN



FORBINDELSEN

LOOPET



DET KULTURELLE KNUDEPUNKT



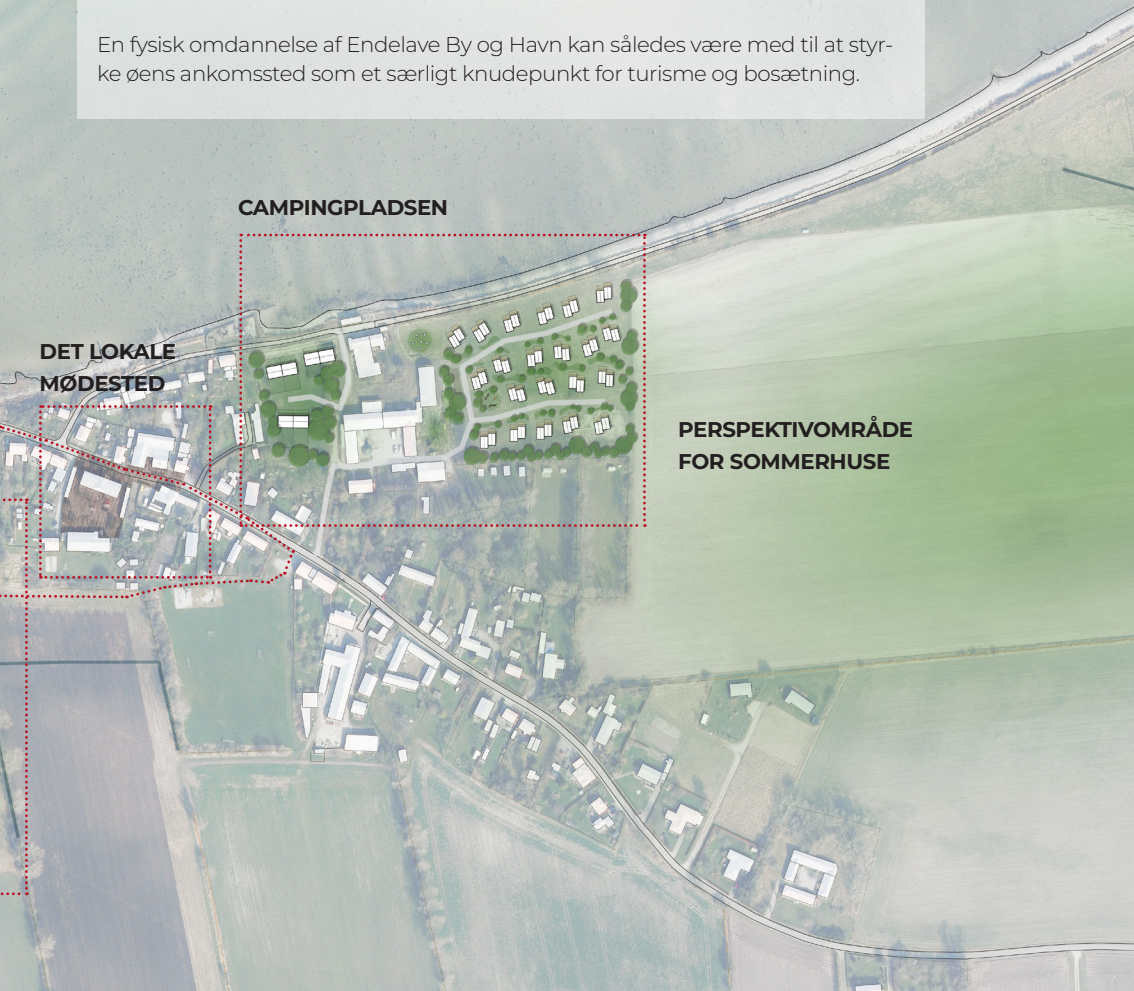
**HULUDFYLDNING MED
NYE HELÅRS- ELLER
SOMMERBOLIGER**



DETAILPLANER FOR ENDELAVE BY OG HAVN

De fire strategiske indsatsområder for en koncentreret udvikling af Endelave By og Havn er omsat til en samlet oversigtsplan, der illustrerer, hvordan en udvikling af udvalgte detailområder, indgår i en samlet helhed.

En fysisk omdannelse af Endelave By og Havn kan således være med til at styrke øens ankomsted som et særligt knudepunkt for turisme og bosætning.





Fodgængerzone

Eksisterende p-plads

Havnehuset

Cykel-parkering

Kommercielle erhverv

Depot

Nyt torv

Velfærdshuset

Legeplads

Grejskure

Eksisterende parkering

Eksisterende vej

Havnegrillen

Potentiel promenade-forbindelse til byen



STRATEGISK ÅBNINGSTRÆK

GATEWAY ENDELAVE HAVN

HAVNEN SKAL STYRKES SOM KNUDEPUNKT FOR TURISTERNE, HVOR NY BEBYGGELSE, ÆNDRET INFRASTRUKTUR OG NYE REKREATIVE OPHOLDSRUM KAN DANNE RAMMERNE FOR ET ATTRAKTIVT OG LEVENDE HAVNEMILJØ. VISIONEN ER AT SKABE EN ATTRAKTIV ANKOMST TIL ENDELAVE, DER TAGER GODT IMOD TURISTERNE OG GIVER ET GODT FØRSTEHÅNDSINDTRYK AF ØEN.

Den strategisk-fysiske udviklingsplan har et langsigtet perspektiv for realisering inden for de næste 5-10 år, men kan igangsættes af en række mindre initiativer og et større, strategisk udvalgt åbningstræk, der kan skabe synlige forandringer på den korte bane.

Åbningstrækket foreslår en større omdannelse af færgehavnen, med ny bebyggelse og byrum, der kan skabe varige forandringer. For at kunne realisere denne omdannelse, skal der arbejdes målrettet med at indhente den nødvendige finansiering, blandt andet ved fondsansøgninger, investordialoger mv.

Havnen er øens primære ankomstpunkt og dermed det sted, hvor de fysiske forandringer vil have den største synlighed og rækkevidde.

På baggrund af strategiske overvejelser er en udvikling af havnen således valgt som planens åbningstræk.

Midlertidige tiltag kan skabe synlige forandringer på den korte bane

Sideløbende med omdannelsesprocessen for åbningstrækket kan der igangsættes en midlertidig omdannelse af færgehavnens areal, som kan sikre synlige forandringer på den helt korte bane.

Dette kan eksempelvis være opsætning af foodtrucks, fredeliggørelse af vejarealet vest for havnehuset med midlertidige afspærringer, indretning af rekreative opholdsarealer og lignende midlertidige tiltag.

PLANEN KNYTTER AKTØRER OG INVESTERINGER SAMMEN

Den strategisk-fysiske udviklingsplan er blevet til i et samarbejde mellem Endelave Beboerforening, Destination Kystlandet, Horsens Kommune, Dansk Kyst- og Naturturisme og med støtte fra LAG Småøerne.

Undervejs har der været en tæt dialog med en række nøgleaktører på Endelave, og der har vist sig at være en stor interesse for at udvikle nye tilbud og investere i en kapacitetsforøgelse på øen.

Med planen i hånden skaber vi fundamentet for at sikre sammenhæng i private og offentlige investeringer, så målet om en bæredygtig udvikling kan realiseres.

Tak til alle, som har bidraget til udarbejdelsen af den strategisk-fysiske udviklingsplan for Endelave. Vi ser frem til at arbejde for at realisere planens indsatser i tæt samarbejde med Endelave Beboerforening og lokale ildsjæle, private fonde og investorer og ikke mindst det lokale erhvervsliv.

Find den fulde version af den strategisk-fysiske udviklingsplan for Endelave her:



Den strategisk-fysiske udviklingsplan for Endelave er udarbejdet af NIRAS A/S med Line Wagener Consult som underrådgiver