

UDBUD LÆNGE LEVE SALLINGSUND

- STRATEGISK-FYSISK UDVIKLINGSPLAN FOR NATUR-
OG OUTDOOROMRÅDERNE VED SALLINGSUND



INDHOLD

Ordregiver.....	2
Indledning.....	3
Formål.....	3
Lidt om baggrunden.....	4
Projektorganisering.....	5
Kontraktperiode.....	5
Udbudsbetingelser.....	6
Udbudsform.....	6
Tidsplan.....	6
Aflevering af tilbud.....	6
Behandling af indkomne bud.....	6
Supplerende oplysninger.....	7
Tilbudsforbehold.....	7
Delaftaler.....	7
Alternative bud.....	7
Opgavebeskrivelse.....	8
Delopgave 1: Kortlægning og strategisk analyse.....	9
Delopgave 2: Vision, målsætninger og strategi.....	12
Delopgave 3: Planlægning.....	13
Pris.....	14
Forventninger til tilbudsmaterialet.....	14

Evaluering af tilbud.....	15
Kontraktmæssige forhold.....	16
Bilag	17
1: Links.....	17
2: Længe leve landskabet: Metodiske justeringer og refleksioner	18
3: Baggrund om Sallingsund.....	21

ORDREGIVER

Der ønskes indhentning af tilbud på gennemførelse af **LÆNGE LEVE SALLINGSUND | STRATEGISK-FYSISK UDVIKLINGSPLAN FOR NATUR- OG OUTDOOROMRÅDERNE PÅ OG VED SALLINGSUND**.

Ordregiveren er:

Destination Limfjorden

Holgersgade 1

7900 Nykøbing M

CVR.-nr: 41334509

Att: Kristina Lehmann Schjøtt

E-mail: kls@destinationlimfjorden.dk

Telefon: +45 2149 0730

Spørgsmål vedrørende opgaven rettes til:

Kristin Engerstrøm

Projektleder hos Dansk Kyst- og Naturturisme

Telefon: +45 2332 2126

E-mail: kre@kystognaturturisme.dk

I juli måned, hvor Kristin har ferie, kan spørgsmål vedrørende opgaven rettes til:

Kirsten Krogh Hansen

Specialkonsulent hos Dansk Kyst- og Naturturisme

Telefon: +45 2883 8039

E-mail: kkh@kystognaturturisme.dk

Uge 30 holder begge ferie.

INDLEDNING

FORMÅL

Hermed udbydes den sidste opgave under projektet "Bæredygtig udvikling af outdoorturisme". Projekt har til formål at gennemføre en bæredygtig realisering af potentialerne for outdoorturismen i Danmark med fokus på strategisk-fysisk planlægning og visitor management i udvalgte naturområder. Indsatsen vil samlet set udbrede, demonstrere og udvikle skalérbare metoder for en bæredygtig udvikling i samspil med naturen og lokalsamfundet.

Der udarbejdes 1+5 strategisk-fysiske planer for udvalgte natur- og outdoorområder, hvor man enten oplever et markant gæstetryk, eller hvor der politisk er et ønske at efterleve den stigende efterspørgsel på outdooroplevelser i en given destination.

Første plan var pilotprojektet på Mols: **LÆNGE LEVE BJERGENE**

Herefter er 4 planer igangsat:

- Længe leve Fjorden (SFU Horsens Fjord)
- Længe leve Nyminddegab-Blåbjerg
- Længe leve Kystlandskabet (SFU Halvøen Halsnæs)
- Længe leve Høje Møn

Med dette udbud igangsættes den sidste strategisk-fysisk udviklingsplan i dette projekt:

- Længe leve Sallingsund.

Metoden er opsamlet i metodehåndbogen "**LÆNGE LEVE LANDSKABET**"¹, og efterfølgende metodiske refleksioner og justeringer er her samlet op i bilag 2.

Sallingsund placerer sig midt i Destination Limfjorden, i den vestlige ende af Limfjorden. Netop her snævrer fjorden sig ind fra Løgstør Bredning, inden den igen åbner sig mod Venø Bugt og endeligt Nissum Bredning.

De to Limfjordsbyer Nykøbing Mors og Glyngøre ligger på hver sin side af Sallingsund i to forskellige kommuner få kilometer fra hinanden. I både Morsø og Skive Kommune arbejdes der i Sallingsundområdet med store strategiske turismesatsninger med udgangspunkt i at understøtte nuværende og nye erhverv og skabe grobund for udvikling af nye tilbud og oplevelser med udgangspunkt i Limfjorden og de øvrige naturoplevelser, som området byder på.

På begge sider af sundet arbejdes der aktivt med at styrke koblingen mellem land og vand, og de uudnyttede muligheder der er på og i fjorden. Både i Glyngøre og i Nykøbing Mors er man ved at realisere maritime centre som komplementerer hinanden.

Glyngøre Maritime Center skal byde på vandsportsaktiviteter herunder kurser, grejbank/udlejning af udstyr, afholdelse af vandrelaterede events og sportsbegivenheder samt et naturcenter, der bygger videre på Museum Sallings mangeårige arbejde med formidling og aktiviteter i vandkanten til skole og turister.

¹ Link til metodehåndbogen samt andre relevante links findes i bilag 1 bagerst i dette materiale.

På den anden side af sundet bliver OPHAV et ambitiøst oplevelses- og søsportscenter. Centeret får en placering på Nordhavnen midt i Nykøbing Mors og skal først og fremmest levere højkvalitets oplevelser og formidling om Limfjordens skaldyr, men også huse et lokalt søsportscenter for Nykøbings søsportsforeninger og for de mange besøgende, der er ønske om at tiltrække til området.

Glyngøre har dybden til dykning og til udspring og en legeplads ude på fjorden, Nykøbing har wakeboard bane samt gode og roligere forhold for nybegyndere. I forhold til vindretningers betydning for at dyrke vandsport supplerer de to områder også hinanden, og der vil være gode muligheder for at dyrke søsport uagtet om vinden blæser fra øst eller vest.

Centrene forventes at være realiserede i henholdsvis 2025 og 2027. De to centre har forskellige afsæt, hvor det ene er vokset ud af foreningsdanmark er det andet af en mere kommerciel karakter. Begge centre vil have et maritimt fokus, men de to centre vil kunne noget forskelligt. Der er en enestående mulighed i at arbejde med det rum der opstår på tværs af sundet. En ting er det direkte fysiske rum på tværs af fjorden, via Sallingsundbroen, men det rum der kan skabes via relationerne på tværs af sundet kan binde de to kommuner sammen via én maritim destination.

Morsø og Skive kommuner har brug for en strategisk-fysisk plan for Sallingsund området, der kan vise vejen til hvilken infrastruktur og hvilke faciliteter, der understøtter udviklingen af naturoplevelser på vand og på land, og som kan guide gæsteflowet og binde oplevelsesmuligheder på vand og land bedre sammen på tværs af de to kommuner.

I oplandet til Sallingsund er der flere områder som byder på outdoormuligheder, blandt andet Legind Bjerge, som har et veludbygget stinet og faciliteter til outdooraktiviteter og MTB-spor. Området har potentiale til at udbygges yderligere, dog på de præmisser som fredningen af området stiller. Midt i Legind Bjerge ligger Jesperhus Feriepark, områdets største overnatningssted og kommercielle attraktion.

På den anden side af sundet er der blandt andet Harre Vig med vandreruter og børnevenlige strande, og Grynderup Sø, som også tilbyder outdoorfaciliteter, vandreruter og naturoplevelser.

Supplerende baggrundsmateriale findes i bilag 3

LIDT OM BAGGRUNDEN

Nærværende opgave bygger dermed videre på erfaringer fra en strategisk-fysisk udviklingsplan for kerneområdet i Nationalpark Mols Bjerge "**LÆNGE LEVE BJERGENE**", samt de erfaringer der allerede er opsamlet fra igangværende udviklingsplaner for hhv. Horsens Fjord, Blåbjerg-Nyminde plantager og Halvøen Halsnæs. Møn sættes i gang en måned før denne opgave, men i det omfang relevante erfaringer gøres her, deles de naturligvis også med denne udbudte opgave.

I forlængelse af "Længe leve Bjergene" er de metodemæssige erfaringer fra planlægningen i naturen samlet i en metodehåndbog "**LÆNGE LEVE LANDSKABET**". DKNT har løbende udviklet modellen, zonerne og principperne. Disse justeringer er allerede implementeret i diagrammet, der figurerer i opgavebeskrivelsen. Bilag 2 indeholder yderligere metodiske refleksioner. DKNT vil løbende diskutere og overlevere erfaringer fra igangværende planer til det valgte konsulent/konsortium ved opstarten.

Når DKNT arbejder med outdoorturisme er det også med afsæt i "**HANDLEPLAN FOR OUTDOORTURISMEN I DANMARK 2020-2022**" og det er vigtigt, at den endelige plan både balancerer den fysiske planlægning for natur- og outdoorområder, og sætter fokus på særligt de kommercielle muligheder i outdoorturisme.

Det forventes, at løsningen af denne opgave læner sig op ad den beskrevne metode, men der er forståelse for (og forventning om), at metoden tilpasses både den landskabelige kontekst, og at det vindende tilbud tager ejerskab og tilpasser metoden til konsulenthuset/konsortiet, dog stadig med en solid vægtning af landskab og fysisk planlægning.

PROJEKTORGANISERING

Der er nedsat en arbejdsgruppe bestående af Morsø Kommune, Skive Kommune, Dansk Kyst- og Naturturisme og Destination Limfjorden. Arbejdsgruppen har en tovholder og kan suppleres efter behov. Tovholderen og arbejdsgruppen fungerer som primær kontakt for rådgiveren. Arbejdsgruppen vil kunne trække på relevante ressourcer i eget hus og vil fungere som kontaktpersoner for rådgiveren så en fornuftig og let adgang kan sikres.

Ligeledes er der nedsat en styregruppe også bestående af Dansk Kyst- og Naturturisme, Morsø Kommune, Skive Kommune og Destination Limfjorden. Hvis det findes relevant, kan styregruppen udvides for eksempel med større lodsejere og markante interessenter.

Projektet tilstræber, at den strategisk-fysiske udviklingsplan bliver behandlet politisk i Morsø og Skive Kommuner.

KONTRAKTPERIODE

Kontrakten træder i kraft september 2023 og forventes at løbe frem til maj 2024. Kontrakten udløber dog først, når Tjenesteyderen har leveret de i kontrakten foreskrevne opgaver.

UDBUDSBETINGELSER

UDBUDSFORM

Udbuddet er offentligt tilgængeligt, og udbudsmaterialet er annonceret på www.udbud.dk samt www.kystognaturturisme.dk den 5. juli 2023.

TIDSPLAN

- Offentliggørelse af udbud: 5. juli 2023
- Sidste frist for indgivelse af evt. spørgsmål: 10. august, kl. 12.00
- Sidste frist for aflevering af tilbud: 18. august, kl. 12.00
- Evt. møde udvalgte tilbudsgivere i forbindelse med udvælgelsesprocessen: 31. august mellem 10.30-13.00².
- Meddelelse om tilbud er antaget eller forkastet: Uge 36
- Opstartsmøde med valgt leverandør: 8. september kl. 9.00-15.00
- Aftalens ikrafttræden: 8. september 2023
- Afslutning: maj 2024

AFLEVERING AF TILBUD

Tilbud og anden dokumentation skal være Ordregiveren i hænde senest 18. august kl. 12.00.

Tilbud modtages på vegne af Destination Limfjorden af Dansk Kyst- og Naturturisme og sendes elektronisk som pdf-fil til Kristin Engerstrøm på kre@kystognaturturisme.dk.

Tilbud, der helt eller delvist modtages efter denne frist, vil ikke komme i betragtning. Alle relevante oplysninger skal fremgå af tilbuddet. Tilbudsgiver skal udfylde samtlige punkter i udbudsmaterialet.

BEHANDLING AF INDKOMNE BUD

Indkomne tilbud behandles fortroligt.

I forbindelse med valg af leverandør forventes to udvalgte tilbudsgivere inviteret ind til en uddybelse af tilbudsmaterialet. Ordregiver vil indkalde til et sådant møde med afholdelse 31. august mellem 10.30-13.00. Mødet vil være online og af cirka en times varighed.

Tilbudsgivere kan umiddelbart efter tilbudsfristens udløb rekvirere en samlet oversigt over de virksomheder, der har afgivet rettidige tilbud.

Alle deltagere i tilbudsgivningen vil modtage skriftlig underretning, om det afgivne tilbud er antaget eller forkastet, hurtigst muligt, efter at ordregiveren har truffet beslutning herom.

Tilbudsgivernes eventuelle omkostninger i forbindelse med udarbejdelse af tilbuddet samt dokumentation er ordregiveren uvedkommende.

Ordregiveren kan til enhver tid aflyse indhentningen af tilbud, såfremt der foreligger en saglig begrundelse herfor. En saglig begrundelse foreligger eksempelvis ved manglende konkurrence eller utilfredsstillende bud, fejl i tilbudsprocessen, og/eller manglende bevillingsmæssig dækning til realisering af opgaven.

² Invitationen forventes udsendt 28. august. Det vil være en online deltagelse af cirka en times varighed.

Ordregiveren anser ikke valg af leverandør for afsluttet, før der er indgået endelig kontrakt med en leverandør.

SUPPLERENDE OPLYSNINGER

Alle henvendelser vedrørende spørgsmål til udbudsmaterialet skal ske skriftligt senest den 10. august 2023 kl. 12.00 til Kristin Engerstrøm kre@kystognaturturisme.dk.

I løbet af juli måned kan spørgsmål vedrørende udbudsmaterialet sendes til Kirsten Krogh Hansen på kkh@kystognaturturisme.dk. Uge 30 holder begge dog ferie.

Spørgsmål modtaget inden fristen den 10. august vil blive besvaret, såfremt det ikke er uforholdsmæssigt byrdefuldt for ordregiveren.

TILBUDSFORBEHOLD

Tilbudsgiver opfordres til at undlade at tage forbehold overfor udbudsmaterialet, da tilbudsgiver derved risikerer, at ordregiveren vil være både berettiget og forpligtet til at afvise tilbuddet som ukonditionsmæssigt.

Tilbud med forbehold vil blive afvist som ukonditionsmæssige, medmindre der er tale om forbehold af ubetydelig art. Forbehold af ubetydelig art vil efter omstændighederne blive kapitaliseret uden drøftelser med tilbudsgiver, og værdien heraf vil i så fald medgå i vurderingen af tilbuddets økonomiske værdi.

Har tilbudsgiver spørgsmål eller bemærkninger til kravspecifikationen, eller finder tilbudsgiver, at kravspecifikationen er uklar på ét eller flere punkter, opfordres tilbudsgiver til at søge dette afklaret ved at rette skriftlig henvendelse til Ordregiveren, jf. ovennævnte tidsfrister.

DELAFTALER

Der kan ikke afgives bud på dele af opgaven.

ALTERNATIVE BUD

Der er ikke mulighed for at afgive alternative bud på opgaven.

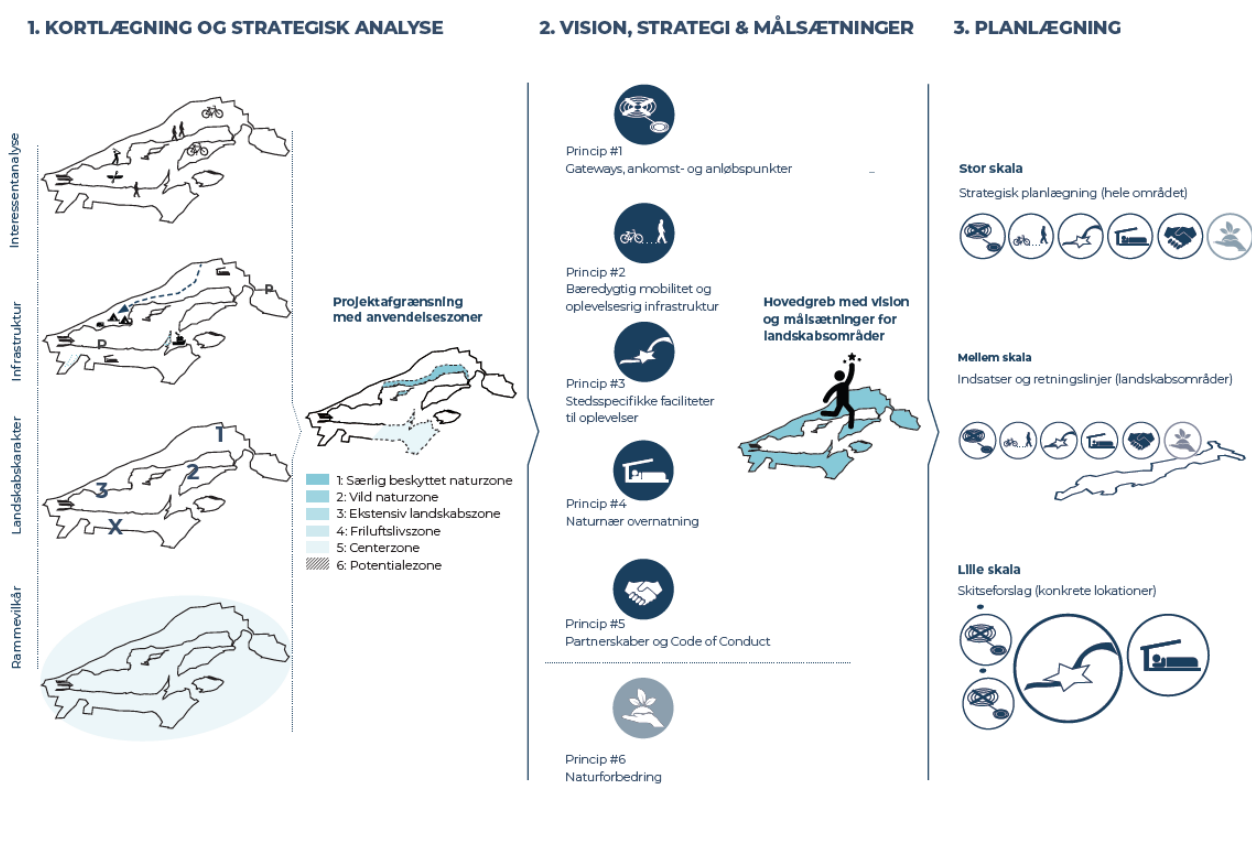
OPGAVEBESKRIVELSE

En strategisk-fysisk udviklingsplan er en helhedsorienteret plan, som indeholder en faglig og strategisk kortlægning, en vision og strategi, en fysisk plan med åbningsgreb og rækkefølgeplan og en beskrivelse af organisationen og inddragelse af lokale aktører. Den strategisk-fysiske udviklingsplan indgår ikke i det officielle danske plansystem, men ville placere sig et sted mellem kommuneplan og lokalplan.

Formålet med denne strategisk-fysiske udviklingsplan er at arbejde med det relationelle rum på tværs af sundet og at arbejde ind i fjordoplandet i Legind Bjerge, Grynderup Sø, og bakkerne mod Harre Vig. Udviklingsplan er at afdække hvilke områder, der har potentiale for naturoplevelser af høj kvalitet, og hvilke der natur- og landskabsmæssigt med fordel kan skånes for aktivitet. Desuden skal planen vise, hvordan der kan investeres i infrastruktur og faciliteter, der både understøtter aktivitetsudviklingen og det fortsatte hensyn til og udvikling af naturens kvaliteter.

Den strategisk-fysiske udviklingsplan skal tage højde for eksisterende planer, bl.a. kommuneplan, lokalplaner, fredningen af Legind Bjerge, eksisterende materiale for hhv. OPHAV og Glyngøre Maritime Center. Udviklingsplanen skal ligeledes samle de væsentligste lodsejere, lokale turismeaktører, borgere og interessenter, og skabe grundlag for at sammentænke private- og offentlige investeringer.

Metodehåndbogen "**LÆNGE LEVE LANDSKABET**" beskriver metoden bag en udviklingsplan for natur- og outdoorarealer i tre faser³:



³ Bilag 2 opsummerer det metodiske refleksioner, der ligger til grund for ændringer der ses i ovenstående diagram

Planen skal fra dette udgangspunkt bl.a. forholde sig til følgende:

- Hvordan Sallingsund kan styrkes som attraktivt outdoorområde og naturattraktion med bæredygtige oplevelser til borgere og gæster. Herunder understøtte og skabe synergi mellem de to centres virke, Glyngøre Maritime Center og OPHAV
- Hvilke delarealer kan bringes i spil - herunder mulighed for udpegning af konkrete åbningsgreb. Blandt andet med tanke på forskellige aktørers udfoldelsesmuligheder og at skabe en bedre adgang til Limfjorden for både begyndere og øvede.
- Hvilke muligheder der er for sameksistens på forskellige delarealer og hvordan der skabes vel fungerende forbindelser til de omkringliggende lokalsamfund, trafikhubs og ferie- og friluftsområder. Herunder mulighed for at binde naturoplevelser på land og på vand bedre sammen.
- Hvordan man kan arbejde med at tiltrække turister og natur- og outdoorbrugere til Sallingsund
- Hvilke funktioner, faciliteter og andre konkrete indsatser der skal til for at skabe sammenhæng og styrke kvaliteten i natur- og outdooroplevelsen og hvordan disse kan driftes. Herunder indtænke forbindelseslinjer/oplevelsestilbud til gæstestrømme i området, og at eksisterende ruter og oplevelser ved og på fjorden og kysten synliggøres.
- Hvilke nye funktioner området kommer til at indeholde som følge af OPHAV, Glyngøre Maritime Center og skaldyrs gastronomi, og hvordan dette harmonerer med fortsat udvikling af ny natur og hensyntagen til eksisterende naturkvaliteter.

Der er p.t. kun få private turismeaktører i området indenfor outdoorturisme. Så der skal skabes en plan for, hvordan oplevelser på fjorden og i landskabet nær kysten kan kommerialiseres. Desuden spænder Sallingsund området over et stort areal, og der er p.t. ikke problemer med trængsel, derimod er der ønske om at tiltrække langt flere besøgene til området. Faciliteter og ankomststeder skal dog fortsat kunne håndtere, når antallet af turister forventeligt stiger i fremtiden, hvilket planen skal tage højde for.

I tæt dialog og med involvering af arbejdsgruppen og styregruppen forventes opgaven løst gennem tre delopgaver:

1. Kortlægning og strategisk analyse
2. Vision, strategi og målsætninger
3. Planlægning

De to første delopgaver afsluttes med særskilte delleverancer. Den 3. delopgave er den endelige strategisk-fysiske udviklingsplan, hvori konklusionerne fra de forudgående delopgaver indgår. Derudover skal der udarbejdes en pixi-udgave af den endelige plan.

DELOPGAVE 1: KORTLÆGNING OG STRATEGISK ANALYSE

Som oplæg er hele Sallingsund og Harre Vig i spil som det indledende rammeområde, som gennem delopgave 1 forventes afgrænset til det endelige projektområde. Nedenfor ses en afgrænsning som dækker landskaberne omkring Sallingsund.

Rammeområdet er landskaberne der støder op til Sallingsund, herunder Legind Bjerge og Højriis Plantage, Grynderup Sø, og kysterne ved Lysen Bredning og Harre Vig.

Fra rammeområde til projektområde skal der ske en justering, som kan tilføje en kile, eller en beskæring som helt udelader arealer, eller arealer kan identificeres som relevante for det samlede hele, men som arealer der ikke berøres i udviklingsplanen.



Den første kortlægning vil bestå i at få afklaret det endelige projektareal. Dette forventes gennemført via involvering af områdets lodsejere, afdækning af eksisterende administrative rammevilkår (lovgivning, kommuneplan, lokalplan, forvaltningsplaner mv.) og en afdækning natur- og landskabstyperne.

Indeholdende i første delopgave er også en detaljeret beskrivelse af eksisterende rekreativ infrastruktur (p-pladser, vandreruter, servicefaciliteter etc. i projektområdet) og turismeinfrastruktur (overnatningskapacitet, restauration og oplevelsesmuligheder.)

Tilsammen vil interessentkortlægningen og de strategiske analyser munde ud i en zonerings af området.

Med inspiration fra byplanlægning generelt, og Parks Canadas 5-zone system specifikt, er der i metodehåndbogen **"LÆNGE LEVE LANDSKABET"** skitseret 5 anvendelseszoner. Disse 5 zoner er i arbejdet med Horsens Fjord suppleret af 3 zoner til brug på vand, samt efterfølgende tilføjet en ny zone på land (som også kan komme i spil på vand):

ANVENDELSESZONER LAND	ANVENDELSESZONER VAND
1. Særlig beskyttelseszone	A: Særlig beskyttelseszone
2. Vild naturzone	B: Ikke-motoriseret færdsel
3. Ekstensiv landskabszone	
4. Friluftslivszone	C: Almindelig færdsel
5. Centerzone	
6. Potentialezone	

Zonerne er nærmere beskrevet i metodehåndbogen⁴. Anvendelseszonerne udgør overvejelser om, hvilke aktiviteter og aktivitetsgrader, vand- og landskabsområderne egner sig til. Zonerne er dermed vejledende for hvilken fysisk planlægning, der er hensigtsmæssig og kan nuanceres i forhold til den konkrete kontekst omkring Sallingsund.

Som et led i den strategiske analyse forventes der en landskabsanalyse. Landskabsanalysen er central, idet stedets forskelligheder vil have indflydelse på det endelige planlægningsresultat. Dvs. der er behov for en områdeanalyse, der kan skabe overblik og inddele landskabet i mindre homogene landskabsområder med en særlig karakter, som kendetegner det og adskiller det fra de andre landskabsområder.

Formålet med landskabsanalysen er todelt;

- Bidrage til delopgave 3; planlægning
- Status (nulpunktsmåling), så aktørerne kan følge aftrykket af den strategisk-fysiske udviklingsplan.

På baggrund af villige lodsejere, eksisterende administrative rammevilkår, turismemulighederne og landskabets karakter, skal rammeområdet afgrænses til projektområdet.

Processen forventes at være til dels skrivebordsarbejde, feltarbejde mht. landskabsanalysen, og i høj grad dialog med lodsejere og interessenter.

LEVERANCE 1:

Kortlægningen og de strategiske analyser skal afrapporteres i en delrapport, med tilhørende kort (tematiske, analytiske etc. som det findes relevant), kombineret med mundtlige præsentationer i relevante fora.

Leverancen skal endeligt afgrænse rammeområdet til projektområdet.

⁴ De nye zoner er beskrevet i bilag 2

DELOPGAVE 2: VISION, MÅLSÆTNINGER OG STRATEGI

Denne delopgave består i at udarbejde vision, strategi og målsætninger for området. Den endelige strategisk-fysiske udviklingsplan skal samle trådene i de mange igangværende initiativer og konkretisere udviklingsretningen for infrastruktur og oplevelsessammenhæng i det udvalgte, afgrænsede areal (projektområdet) og give et indblik i, hvordan det konkrete areal kan se ud for bedst at levere friluft- og outdooroplevelser af højeste kvalitet, der hviler på de konkrete naturkvaliteter.

Visioner kendetegnes af at være langsigtede. Visioner er ikke fri fantasi. En vision indrammer en række fælles mål for udvikling af naturen som grundlag for bedre outdooroplevelser og -faciliteter. Udover at være langsigtede, kendetegnes visioner af at beskrive de mest fundamentale ønsker til fremtiden i den helhed, de indgår i.

Visionen og de tilknyttede målsætninger bliver pejlemærker for den endelige strategisk-fysiske udviklingsplan.

Visionen vil desuden forholde sig til Sallingsund som særlig natur- og outdoor-område i forhold til styrkelse, samling og udvikling af det samlede udbud af naturoplevelser i Morsø og Skive Kommuner.

Metodehåndbogen "**LÆNGE LEVE LANDSKABET**" skitserer 5 udviklingsprincipper, som er justeret med erfaringer fra de foregående udviklingsplaner. De 5 principper er blevet udvidet med et 6. princip, som dog ikke har fået en decideret formulering endnu. Principperne uddybes både i metodehåndbogen og i bilag 2.

For nuværende er de 6 principper:

- Gateways, ankomst- og anløbspunkter
- Bæredygtig mobilitet og oplevelsesrig infrastruktur
- Stedspecifikke faciliteter til oplevelser
- Naturnær overnatning
- Partnerskaber og code of conduct
- Naturforbedring

Disse principper er pejlemærker og rammesættende for, hvordan udviklingen i naturområder kan ske i balance mellem naturoplevelser og naturbeskyttelse. Principperne forventes tillagt forskellig vægt på tværs af de forskellige landskabelige delområder og bliver selvfølgelig tilpasset til Sallingsund. Principperne kan udfoldes og vægtes efter behov. Hvis nye behov opstår, kan nye principper inden for outdoorturisme diskuteres.

Både vision, og målsætninger udfoldes med udgangspunkt i principperne.

Det er vigtigt, at vision, strategi og målsætninger er lokalt forankrede. Hvis visionen ønskes forankret lokalt - hos såvel lodsejere og myndigheder som borger og erhverv, er det nødvendigt med rod i lokale ønsker og drømme.

Der lægges vægt på, at der er en inddragende proces i løbet af efterår/vinter, der motiverer og inspirerer interessenter og nøgleaktører i udarbejdelsen af visionen for outdoor-brug på arealet fra delopgave 1.

I forhold til den inddragende proces er der en vis metodefrihed, men der bør tages hensyn til både offentlige og private aktører, lokale forhold og områdets geografiske afstande.

LEVERANCE 2

Overordnet vision og strategiske greb med tilhørende målsætninger på landskabsområdeniveau.

Form af både en delrapport og tilhørende præsentation.

DELOPGAVE 3: PLANLÆGNING

Den strategisk-fysiske udviklingsplan er redskabet til at realisere visionen og målsætningerne. Det forventes, at der gennem planlægning kan arbejdes med at styrke naturoplevelserne på både land og vand. At skabe sammenhæng og retning for Sallingsund. P.t. er der ikke problemer med trængsel, derimod er der ønske om at tiltrække langt flere besøgene til området. Faciliteter og ankomststeder skal planlægges til fortsat kunne håndtere en øget besøgs mængde i tråd med ønsket om balancen mellem benyttelse og beskyttelse af naturen.

Det forventes, at planen leverer et strategisk blik på hele projektområdet i forhold til ankomster og sammenhængende infrastruktur på tværs af brugergrupper. Denne store skala rummer også de strategiske beslutninger, der sikrer sammenhæng og forståelse for den fysiske planlægning i mellem- og lille skala. Det forventes, at planen forholder sig til, hvordan man arbejder med og udvikler bæredygtig mobilitet, gæstestyring og hensigtsfuld gæstefærd i det samlede område.

På mellemskala planlægges retningslinjer og udviklingsperspektiver for hvert landskabsområde med afsæt i visionen. En del af leverancen forholder sig også til lille skala, hvor der udarbejdes detailplaner for 2-3 konkrete lokaliteter, der udgør ankomstpunkter eller porte/gateways til aktiviteter i de relevante udpegede zoner. Der gives forslag til løsninger, herunder code of conduct og laves overordnede skitseforslag. Der udpeges et nedslag, der er relevant som åbningsgreb.

Dansk Kyst- og Naturturisme har i foråret 2022 udarbejdet en eksempelsamling og analyse af driftsmodeller "**DRIFT AF DANSKE OUTDOORFACILITETER**" (vedlagt). Denne kan med fordel inddrages i arbejdet med de 2-3 konkrete lokaliteter.

"**LÆNGE LEVE LANDSKABET**" skitserer en metode og proces for hvordan arbejdet forventes grebet an. Det forventes at denne tilpasses af både det vindende konsulenthus/konsortium og den kontekst der findes ved Sallingsund. Justeringer af metoden, interessentinddragelsen, principper etc. og erfaringer med brugen skal opsamles i et særskilt notat.

LEVERANCE 3:

En strategisk-fysisk udviklingsplan for projektområdet omkring Naturområdet Sallingsund.

Plandokumentet skal bl.a. indeholde relevante detailplaner inkl. skitseforslag, prisoverslag og prioritering i forhold til åbningsgreb.

Erfaringerne og justeringer af metoden, der er skitseret i "Længe leve landskabet" (separat notat).

En pixi-udgave af den strategisk-fysiske udviklingsplan

Mundtlig præsentation i relevante fora.

Den endelige leverance skal afleveres i en trykbar fil i landskabsformat og overholde DKNT's designguide.

PRIS

Ordregiver har en budgetramme på 750.000 DKK ekskl. moms.

FORVENTNINGER TIL TILBUDSMATERIALET

Tilbudsgiver skal som minimum beskrive følgende:

- Tilgang til opgaven, her er der plads til at udfordre metoden og planlægning i det (naturbeskyttede) åbne land
- Indledende overvejelser vedrørende områdets udfordringer, potentialer og første tanker om en afgrænsning
- Udfoldelse af hvordan den inddragende proces i fase 2 forventes løst
- Foreslået proces for løsning af alle delopgaverne
- En beskrivelse af projektets leverancer
- Organisering af rådgiverteamet og beskrivelse af kompetencerne som bl.a. forventes at bestå af proceskompetencer, viden/erfaring om planlægning og forvaltning i naturbeskyttelsesregi, turismeindblik og relevante tekniske færdigheder.
- Økonomi, herunder priser på delleverancer og timepriser
- Tidsplan

Tilbudsgiver skal for de allokerede medarbejdere oplyse og dokumentere følgende:

1. En beskrivelse af organiseringen af det team, der skal løse opgaven ift. opgavefordeling, ansvarsområder, projektstyring og timeforbrug pr. medarbejder.
2. Oplyse anciennitet og erfaring på nøglepersoner knyttet til ordren.

Prisen (DKK, ekskl. Moms) skal angives for løsningen af hele opgaven og skal inkludere alle udgifter knyttet til opgaven, dog eksklusive udgifter til forplejning og leje af lokaler ved workshops og møder. Prisen på hver delopgave nævnt i udbudsmaterialet skal oplyses specifikt.

EVALUERING AF TILBUD

Tildeling af opgaven sker på baggrund af en samlet vurdering af de indkomne tilbud. Der lægges vægt på kvalifikationer, kvaliteten og leverancesikkerhed i opgaveløsningen samt pris.

- 1) Pris: 10 pct.
- 2) Kvalitet i løsningsbeskrivelsen: 50 pct.
- 3) Kvalifikationer og leveringssikkerhed: 40 pct.

Ad 1) Følgende elementer indgår i evalueringen af prisen:

- Den samlede pris for tjenesteydelsen
- Det samlede timeforbrug afsat til løsning af tjenesteydelsen.

Ad 2) Følgende elementer indgår i evalueringen af tilbuddets kvalitet:

- Kvalitet i løsningsbeskrivelse, opgaveforståelse, tilgang og metode: Der foretages en samlet helhedsvurdering af tilbudsgivers beskrivelse af tilgang til løsning af opgaven, de konkrete forslag til løsning af de forskellige delleverancer skitseret i udbuddet, anvendte metoder samt forslag til rapportering.

Uddybende

- Erfaringer med og kompetencer til at foretage landskabsanalyser
- Erfaringer med og kompetencer til at foretage fysisk planlægning, herunder indsigt i arbejdet med og planlægning for fredede områder, i landzone samt indenfor strandbeskyttelseslinjen
- Erfaringer med og kompetencer til at gennemføre en inddragende proces af både lodsejere, myndigheder, erhvervsaktører og en bredere inddragelse af både lokale borgere og turismemålgruppen
- Erfaring med at formidle resultater på en let tilgængelig og brugervenlig måde i form af grafik og tekst.
- Indsigt i strategisk turisme/destinationsudvikling

Ad 3) Følgende elementer indgår i evalueringen af tilbuddets kvalifikationer og leveringssikkerhed

- Der lægges vægt på, at tilbudsgiver har en projektorganisation med en tilstrækkelig erfaring, faglig bredde og dybde til at kunne gennemføre en kvalificeret løsning af opgaven. Heri indgår en vurdering af de til opgaven allokerede nøglemedarbejderes kompetencer set i forhold til løsning af hver delopgave.
- Ordregiver vil lægge vægt på, at der demonstreres en hensigtsmæssig og effektiv organisation med klare og logiske kompetence- og ansvarsforhold, i forhold til den udbudte opgave.

Uddybende

- Anciennitet hos de allokerede medarbejdere.
- Faglige kvalifikationer og referencer
- Teamets samlede (tvær)faglighed
- Leveringssikkerhed og fleksibilitet.

KONTRAKTMÆSSIGE FORHOLD

I forbindelse med indgåelse af kontrakt med tjenesteyderen indgår følgende forhold som betingelser for samarbejdet:

- At kontrakten kan ophæves ved misligholdelse, dvs. manglende leverancer på opgavens delopgaver.
- At tjenesteyderen råder over relevant teknisk udstyr til brug for landskabsanalysen
- At ordregiver erhverver fuldt ejerskab til alle indsamlede data og resultater.
- At leverancen er korrekturlæst
- At alle anvendte billeder og kort skal krediteres, og alle rettigheder til at anvende disse billeder og kort skal overdrages til DKNT som en del af leverancen. Brug af billeder og kort i leverancer udarbejdet for DKNT skal altid være i overensstemmelse med Dansk Ophavsret. Kort kan fx være landkort, matrikelkort mv.
- At tjenesteyderen anvender DKNT's designskabeloner i leverancer. Det vil sige at leverancen er færdigopsat til tryk i DKNT's designlayout og at der ved aflevering overdrages følgende materialer til DKNT:
 - InDesign-pakke
 - Trykklar pdf
 - Pdf til webversion (max 20 MB)

Nærmere kontrakt udarbejdes ved indgåelse af aftale.

BILAG

1: LINKS

LÆNGE LEVE LANDSKABET:

<https://www.kystognaturturisme.dk/sites/kystognaturturisme.com/files/2022-05/L%C3%A6nge%20leve%20landskabet.pdf>

LÆNGE LEVE BJERGENE

<https://www.kystognaturturisme.dk/dansk-kyst-og-naturturisme/vidensbank/laenge-leve-bjergene>

GLYNGØRE MARITIME CENTER

<https://realdania.dk/nyheder/2022/11/glyngoere-maritime-center>

OPHAV-LIMFJORDENS SKALDYR OG SØSPORT

<https://skaldyrskysterne.dk/ophav>

HANDLEPLAN FOR OUTDOORTURISME I DANMARK 2020-2022

https://www.kystognaturturisme.dk/sites/kystognaturturisme.com/files/2019-12/Handleplan_Outdoor-turismen_Danmark_2020_2022_web_0.pdf

HÅNDBOG I KOMMERCIEL UDVIKLING AF OUTDOOROPLEVELSER

https://www.kystognaturturisme.dk/sites/kystognaturturisme.com/files/2021-04/Outdoor-haandbog_web.pdf

DRIFT AF DANSKE OUTDOORFACILITETER

<https://www.kystognaturturisme.dk/dansk-kyst-og-naturturisme/vidensbank/drift-af-danske-outdoor-faciliteter>

UDVIKLINGSPLAN 2023 (MORSØ)

<https://morsoe.viewer.dkplan.niras.dk/plan/21#/7882>

STRATEGI DESTINATION LIMFJORDEN 2020-2025

[Strategi Destination Limfjorden - 2020-2025.pdf](https://www.kystognaturturisme.dk/sites/kystognaturturisme.com/files/2020-12/Strategi_Destination_Limfjorden_-_2020-2025.pdf)

STRATEGI FOR BÆREDYGTIG DESTINATIONSUDVIKLING I DESTINATION LIMFJORDEN

[Strategi for bæredygtig destinationsudvikling_150921.pdf \(destinationlimfjorden.com\)](https://www.kystognaturturisme.dk/sites/kystognaturturisme.com/files/2021-04/Strategi_for_baeredygtig_destinationsudvikling_150921.pdf_(destinationlimfjorden.com))

2: LÆNGE LEVE LANDSKABET: METODISKE JUSTERINGER OG REFLEKSIONER

Der er efter pilotprojektet på Mols igangsat yderligere 5 strategisk-fysiske planer for udvalgte natur- og outdoorområder, hvor man enten oplever et markant gæstetryk, eller hvor der politisk er et ønske at efterleve den stigende efterspørgsel på outdooroplevelser i en given destination. Eksempelvis udarbejdes der planer i relation til nationalparker, naturparker og geoparker. Men også andre naturområder der oplever en markant efterspørgsel efter outdooroplevelser og har samme behov.

Der er stilet efter en geografisk fordeling af udviklingsplanerne samt udbredelse til områder med forskellige karaktertræk hvad angår landskab, gæstesammensætning, lodsejerforhold og udviklingsstadiet. Dette for at sikre et så bredt forankret og skalérbart værktøj som muligt.

Det arbejde der i regi af "Bæredygtig udvikling af outdoorturisme" har efterfulgt pilotprojektet "Længe leve Bjergene" og metodeopsamlingen "Længe leve landskabet" har medført en række udvidelser og refleksioner af metoden. Dette bilag opsummerer kort nogle af de lidt større.

Første markante ændringer vedrørende anvendelseszonerne. Det fremgår nu tydeligere af diagrammet at anvendelseszoner bygger oven på kortlægningen og de strategiske analyser. Det er således med afsæt i rammevilkår, landskabets sårbarhed og aktivitetsniveauet at anvendelseszonerne udpeges. Disse er tænkt som et planlægningsværktøj til brug i fase 3, hvor den fysiske planlægning udformes.

I forhold til "Længe leve landskabet version 1.0" har vi på baggrund af den færdiggjorte plan "Længe leve Fjorden" og arbejdet med "Længe leve Nyminde-Blåbjerg naturområder" tilføjet en potentialezone. Denne er

tænkt som et overlay på en anden zone, men på steder hvor der er potentiale til at løfte en zone fra fx friluftslivszone til vild naturzone – det være sig lavbundslande el.l.

Også baseret på den færdiggjorte Horsens Fjordplan er der udarbejdet anvendelseszoner til brug på vand:

A. Særlig beskyttelseszone

Anvendelse: Zonen anvendes i områder, som kræver særlig beskyttelse på grund af habitatområder, hvor hensynet til fugle, fisk eller andre organismer kræver særlige restriktioner og færdselsregulering.

Adgang: Færdsel tilladt i henhold til gældende fredninger og bør kun ske uden for yngleperioder og kun med ikke-motoriserede fartøjer som f.eks. kano, joller eller kajaker, som skåner området for u hensigtsmæssige forstyrrelser af dyreliv. Hvis området er for skrøbeligt til at kunne tillade adgang for besøgende, kan der etableres formidlingspunkter fra kysten.

B. Ikke-motoriseret færdsel

Anvendelse: Zonen anvendes i områder, der ønskes fredeligholdt under minimal påvirkning af støjende fartøjer med høj hastighed af hensyn til eksempelvis et nærtliggende reservat eller med henblik på at prioritere stille aktiviteter på vand så som kajak, lystfiskeri, SUP og dermed bevare de stille kvaliteter i vige, bugter mv.

Adgang: Adgangen til vandet sker via anløbsfaciliteter, der ikke påvirker områdets karakter og økosystemer. Færdsel med motorsejlbåde bør begrænses mest muligt.

C. Almindelig færdsel

Anvendelse: Zonen anvendes i områder, der kan rumme en bred vifte af aktiviteter på vand og ikke kræver særlige hensyn til omgivelser, dyreliv og økosystemer. Adgangsgivende faciliteter kan have et større omfang, men bør altid tilpasses områdets karakter og udtryk mest muligt.

Adgang: Almindelige regler for færdsel på vand gælder, herunder færgefart, lystsejls mv.

Udviklingsprincipperne der kommer ind i fase to har ændret sig i detaljerne.

- **Princip #1** er der tilføjet anløbspunkter til gavn for den blå rekreative infrastruktur.
- **Princip #2** er tilføjet "oplevelsesrig infrastruktur" for at sikre oplevelsesværdien i infrastrukturelle tiltag.
- **Princip #3** er omformuleret let. Princippet understøtter at faciliteter indpasses stedet og understøtter/højner naturoplevelsen.
- **Princip #4** har ændret sig af navn, fra overnatningskapacitet til naturnær overnatning, som i DKNT-regi bl.a. indbefatter alt fra landskabshoteller, over tiny houses til shelterpladser.
- **Princip #5** er blevet tilføjet "partnerskaber" da partnerskaber er relevante for langt de fleste tiltag, det være sig lodsejeramtaler, code of conduct eller drift af faciliteter.

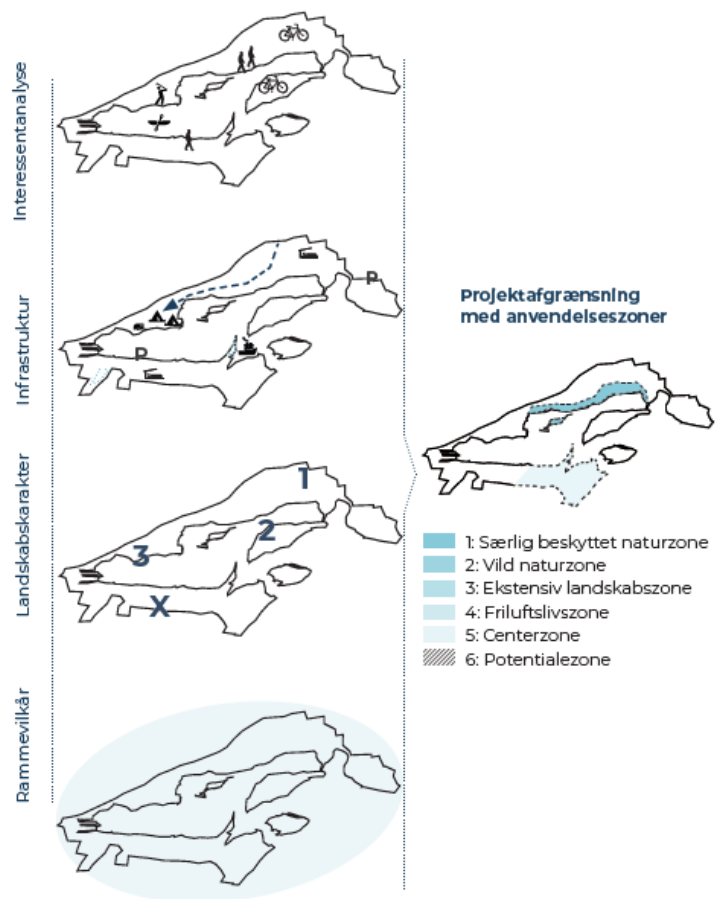
Endeligt er et 6 princip blevet foreslået, men endnu ikke formuleret nærmere, hvorfor det også fremstår fadet i diagrammet.

- **Princip #6:** Naturforbedring. Alle planernes virke er at planlægge for en balance mellem outdoorturismen og natur- og landskabet. I denne planlægning kan naturforbedrende tiltag med fordel tænkes ind. Det kan være i form af en outdoorificering af eksisterende campingpladser at skabe mere biodiversitet på en golfbane, at arbejde med klima-lavbundsarealer etc.

Princippernes vægtning vil afhænge af den givne kontekst, og samtlige principper vil præges af den overordnede vision.

Det opdaterede metodediagram findes på næste side:

1. KORTLÆGNING OG STRATEGISK ANALYSE



2. VISION, STRATEGI & MÅLSÆTNINGER



3. PLANLÆGNING

Stor skala

Strategisk planlægning (hele området)



Mellem skala

Indsætser og retningslinjer (landskabsområder)



Lille skala

Skitseforslag (konkrete lokationer)



3: BAGGRUND OM SALLINGSUND

KORT OM OMRÅDET SALLINGSUND

De to Limfjordsbyer Nykøbing Mors og Glyngøre ligger på hver sin side af Sallingsund i to forskellige kommuner få kilometer fra hinanden. I både Morsø og Skive Kommune arbejdes der allerede i Sallingsundområdet med store strategiske turismesatsninger med udgangspunkt i at understøtte nuværende og nye erhverv og skabe grobund for udvikling af nye tilbud og oplevelser med udgangspunkt i Limfjorden og de øvrige naturoplevelser, som området byder på.

I området findes allerede "outdoor hotspottet" Legind Bjerge, som byder på MTB ruter samt ride-, vandre- og cykelruter. Legind Bjerge har allerede et veludbygget stinet og faciliteter til outdoor aktiviteter, men der et potentiale for, at området kan udvikles yderligere med bl.a. bedre velkomst-faciliteter til brugerne af området. Områdets største attraktion og overnatningssted, Jesperhus Feriepark, ligger midt i Legind Bjerge og tilbyder udlejning af cykler og MTBs til sine gæster.

Området Legind Bjerge og godset Højriis blev fredet i 1975 for at beskytte både de naturmæssige og de arkæologiske værdier. Derudover er området kategoriseret som fredskov, og dele af skoven og kyststrækningen ligger også indenfor strandbeskyttelseslinjen og kystnærhedszonen. Der vil derfor være forholdsvis mange begrænsninger ift. udvikling af området, som en kommende udviklingsplan skal forholde sig til. Der vil dog sandsynligvis være mulighed for at opnå dispensation til opførelse af mindre faciliteter, der understøtter den rekreative brug af området.

Fra Fredningskendelsen fra 1975:

"at fredningen ikke er til hinder for, at der med fredningsnævnets godkendelse kan udføres de for almenhedens rekreative udnyttelse af området nødvendige anlæg samt etableres skiltning. Campering må dog ikke finde sted (...) Derudover at offentlighedens adgang opretholdes uændret."

Vandreruten *Kystruten*, der går hele vejen rundt om Mors, bevæger sig også igennem Legind Bjerge og har smukke forløb langs kyststrækningen ind til Nykøbing Mors og ned mod Sillerslev Havn.

På den anden side af Sallingsund syd for Legind ligger Harre Vig, som byder på børnevenlig badestrand med blå flag og to forskellige vandreruter til Harre Bjerg og til Pinen. Nord for Glyngøre findes også Grynderup Sø, som byder på et ruteforløb rundt om søen og faciliteter til forskellige naturoplevelser, bl.a. trækfærge, shelterpladser og fugleobservatorier.

Lystbådehavnene Nykøbing, Sillerslev og Glyngøre tilbyder hver især forskellige oplevelser. Havnene er velbesøgte af sejlere og autocampere og i Nykøbing er et projekt med husbåde til udlejning til turister under etablering.

I Sallingsund finder man også Højriis slot og middelalderborgen Spøttrup Borg, som begge byder på oplevelser i højsæsonen. Der er attraktive lystbådehavne og havnemiljøer, hoteller, campingpladser og anden overnatning, samt et udbud af restauranter af høj klasse. I Limfjorden findes nogle de bedste skaldyr i Europa, hvilket området også markedsføre sig på gennem skaldyrsfestival og -events, sanketure m.m.

Hver sommer afholdes Kulturmødet på Mors, som trækker over 38.000 besøgende til.

NYE ATTRAKTIONER PÅ VEJ

På Glyngøre Havn er etableringen af Glyngøre Maritime Center i fuld gang og forventes færdigt i 2025. Der er tilvejebragt en finansiering på 36 mio. fra Skive Kommune, en række store fonde og lokale virksomheder. Centret skal byde på vandsportsaktiviteter herunder kurser, grejbank/udlejning af udstyr, afholdelse af vandrelaterede events og sportsbegivenheder samt et naturcenter, der bygger videre på Museum Sallings mangeårige arbejde med formidling og aktiviteter i vandkanten til skole og turister.

I Nykøbing Mors er arbejdet i gang med at realisere OPHAV, som er et ambitiøst oplevelses- og søsportscenter med en foreløbig budgetramme på kr. 90 mio. og et forventet årligt gæstetal på 50.000 besøgende. OPHAV får en placering på Nordhavnen midt i Nykøbing og skal først og fremmest levere høj kvalitets oplevelser og formidling om Limfjordens skaldyr men også huse et lokalt søsportscenter for Nykøbing's søsportsforeninger og for de mange besøgende, der er ønske om at tiltrække til området. OPHAV forventes realiseret i 2027.

Der er et stærkt ønske fra de to kommuner om at binde de to maritime destinationer – Glyngøre og Nykøbing – sammen fysisk såvel som samarbejds mæssigt - for at skabe et maritimt hotspot. Både for øvede søsportsudøvere såvel som nybegyndere, der ønsker at prøve søsport i sikre rammer for første gang. Men også af hensyn til at gæstegrundlaget bliver stort nok til at kommercielle aktører kan udvikle sunde forretninger. De to spots skal supplere hinanden med sine forskellige tilbud og styrkepositioner. Glyngøre har dybden til dykning og til udspring og en legeplads ude på fjorden, Nykøbing har wakeboard bane samt gode og roligere forhold for nybegyndere. I forhold til vindretningers betydning for at dyrke vandsport supplerer de to områder også hinanden, og der vil være gode muligheder for at dyrke søsport uagtet om vinden blæser fra øst eller vest.

Fra begge spots kan øerne Livø og Fur nås med båd, og de spændende kyststrækninger med moler, fossiler og forhistorisk vulkansk askelag kan udforskes i havkajak omkring både Fur og Nordmors.

Områdets største attraktion, Jesperhus Feriepark, med nuværende 255.000 årligt besøgende (2021 tal), arbejder også målrettet mod at blive en helårsdestination. Parken har udvidet med flere temahytter og nye indendørs faciliteter, så deres gæster kan komme året rundt.

Hele området oplever generelt en stigning i turisme. Morsø og Skive Kommuner har i årene 2019-22 haft en vækst på hhv. 39% og 21% i antal overnatninger. Og der er store forventninger til at området kan tiltrække endnu flere besøgene i årene fremover, hvorfor et landskabshotel i Ejerslev Havn også er godt på vej med 88 nye ferieenheder, der skal tilbyde naturnær overnatning i et helt unikt molerlandskab. På Nordmors og på Fur arbejdes der på en UNESCO udpegning indenfor de næste par år, og en endelig udpegning af molerklinterne Knudeklint og Hanklit forventes i 2025-26. På Mors er der desuden planer om at opføre et nyt Fossil og Moler museum ligeledes ved Ejerslev Havn. Med disse store indsatser på vej forventes området indenfor en 10-årig periode at kunne tiltrække markant flere turister med interesse for naturoplevelser og aktiv ferie.

Derudover ligger også større attraktioner som SMK-Thy og Nationalpark Thy indenfor kort køreafstand (45 min.), og Sallingsund kan sagtens være et udflugtsmål for dagsturister bosiddende på vestkysten i fx Thisted og Lemvig Kommune, der ønsker en dag på fjordens lidt mere stille vand.

Begge kommuner har lange kyststrækninger og kystlinjen betragtes i turismøjemed som et stort potentiale. En strategisk-fysisk plan vil derfor forhåbentlig også inspirere til udviklingstiltag andre steder langs kommunernes kyster. Erfaringsmæssigt ligger der dog store begrænsninger

i, hvad Kystdirektoratet giver tilladelser til af infrastruktur, der understøtter vandaktiviteter og -oplevelser indenfor strandbeskyttelseslinjen. Det er derfor vigtigt, at den strategisk-fysiske udviklingsplan for Sallingsundområdet forholder sig til de forvaltningsmæssige rammer og muligheder for udvikling indenfor strandbeskyttelseslinjen.

OPLEV LIMFJORDEN

Destination Limfjorden

1 Orlev Klæster	25 Erlev Klæster
2 Nørre Kirke	26 Danmarks Klæster
3 Tømmeværk	27 Dansk Slædecenter
4 Toftevej Sjælle, Pengegilde spot	28 Danmarks længste træbro
5 Stubbekilde Klæster	29 Sønderhøj Limfjordensvej
6 Stubbekilde Sø	30 Odbølgebredningen
7 Strand Museum	31 Sønderhøj Limfjordensvej
8 Sportspil Banen	32 Vårhøj Sø
9 Sønderhøj Limfjordensvej Sø	33 Sønderhøj Sø
10 Sølv Museum	34 Lyngby Sø
11 Skærbjerg	35 Cykeltur - Se mest oppe
12 Odbølgebredningen	36 Sønderhøj Sø
13 Mors Turistmuseum	37 Vandskifte af god kvalitet
14 Mølle og Høvfløede	38 Sønderhøj Sø
15 Mølle og Høvfløede	39 Sønderhøj Sø
16 Mølle og Høvfløede	40 Sønderhøj Sø
17 Sønderhøj Sø	41 Sønderhøj Sø
18 Sønderhøj Sø	42 Sønderhøj Sø
19 Sønderhøj Sø	43 Sønderhøj Sø
20 Sønderhøj Sø	44 Sønderhøj Sø
21 Sønderhøj Sø	45 Sønderhøj Sø
22 Sønderhøj Sø	46 Sønderhøj Sø
23 Sønderhøj Sø	47 Sønderhøj Sø
24 Sønderhøj Sø	48 Sønderhøj Sø

Pump cyklen, snør vandrestøvlerne, spring i bilen eller mælk på bussen. Uanset hvordan I kommer frem, så brug kortet til at finde jeres næste udligningspunkt. Kortet indeholder kun et udpluk af Limfjordens mange oplevelsesmuligheder. Find et større udvalg af oplevelser i app'en "Vias Limfjorden". Her får du overblik over

attraktioner, aktiviteter, overnatningssteder, spisesteder, cykelruter og vandreruter. Herit app'en via QR kodens

Udgifter af Destination Limfjorden med støtte fra:

- Danmarks
- Erhvervsfremmestiftelsen

Google Play

Appstore

